



# STRATEGIA DE DEZVOLTARE SOCIO-ECONOMICĂ A RAIONULUI CAHUL PENTRU 2012-2017



ELABORATĂ CU SUPTUL

**giz** Deutsche Gesellschaft  
für Internationale  
Zusammenarbeit (GIZ) GmbH

2011 - 2012

## CUPRINS

		tes
	Introducere	
<b>I</b>	<b>Informații generale</b>	
1.1	Referire la partea generală a SDSE	
1.2	Metoda de actualizare a SDSE, componenta aprovizionarea cu apă și servicii de canalizare	
1.3	Cadrul național legal și instituțional în domeniul AAC	
<b>II</b>	<b>Situația curentă privind aprovizionarea cu apă și servicii de canalizare a raionului Cahul</b>	
2.1	Resursele de apă. Calitatea apei	
2.2	Infrastructura de aprovizionare cu apă și servicii de canalizare	
2.3	Accesibilitatea serviciului	
2.4	Cadrul instituțional	
2.5	Finanțarea sectorului AAC	
2.6	Planificarea în sector	
2.7	Analiza SWOT a sectorului	
<b>III</b>	<b>Direcțiile strategice de dezvoltare a sectorului de aprovizionare cu apă și canalizare</b>	
3.1	Criterii de prioritizare a localităților și cluster-izarea	
3.2	Soluții tehnice și tehnologice. Opțiuni de dezvoltare a sistemelor AAC. Investiții necesare	
3.3	Obiective și priorități în dezvoltarea sectorului	
3.4	Măsuri pentru atingerea obiectivelor	
3.4	Monitorizare și evaluare	
	Anexe	

## Introducere

Scopul principal al actualizării SDSE raionului, componenta AAC este de a oferi orientare clară de dezvoltare a sectorului de aprovizionare cu apă și canalizare, pentru a asigura accesul populației la servicii de îngrijire de calitate și calitate a apei accesibile.

Pentru aceasta a fost folosită o metodologie de planificare inovatoare, care implică prioritățile locale și naționale în sectorul de alimentare cu apă și canalizare, prioritățile locale a fost stabilite de către comunitățile locale, în mod participativ.

Procesul de planificare a fost coordonat de către **Agencia de Dezvoltare Regională Sud**, care a asigurat promovarea politicilor regionale în domeniu, a asigurat relațiile de colaborare cu Ministerele de ramură și instituțiile specializate din acest sector.

**Agencia de Colaborare Internațională a Germaniei (GIZ)** a oferit asistență plenară la toate etapele procesului, în special expertiza tehnică prin experții naționali și internaționali. Colaborarea GIZ cu **Universitatea Humboldt din Germania** a făcut posibilă aplicarea metodei participative și implicarea tuturor persoanelor interesate în procesul de identificare a necesităților și a stabilirii opțiunilor de dezvoltare.

## Metodologia de actualizare a SDSE, componenta aprovizionarea cu apă și servicii de canalizare

Metodologia de planificare participativă pentru actualizarea capitolului SDSE privind apa și canalizarea cuprind următoarele etape principale:

- **Stabilirea de consens locale.** Metodologia de planificare a fost discutată și acceptată de către consiliul raional și o echipa locală numită ca o structură de lucru, care a inclus reprezentanți ai APL I și II, operatorii de AAC, societăți civile și a serviciilor desconcentrate de stat (Centrul de Sănătate Publică, Agenția de Ecologie);
- **Stabilirea priorităților naționale.** Prioritățile naționale au fost obținute din documentele de politici naționale;
- **Determinarea priorităților locale,** care reflectă cele mai importante nevoi ale comunităților locale. Stabilirea priorităților, a avut loc în mod participativ la mai multe evenimente: discuțiile focus-grup și mese rotunde nr.1, nr.2 și nr.3. care a asigurat implicarea activă a actorilor locali.
- **Colectarea datelor** a avut loc simultan cu activități participative și a fost organizată pentru a oferi informație necesară pentru a prioritiza localitățile în baza priorităților stabilite. Sistemul de prioritizare trebuie să reflecte prioritățile stabilite atât la nivel național, cât și local. Astfel, s-a optat pentru combinarea priorităților naționale cu cele locale. La această etapă, au fost implicate instituțiile locale (APL, Centrul de Sănătate Publică) și instituțiile naționale (Centrul Național de Sănătate Publică, Agenția Relații Funciare și Cadastru.)
- **Colectarea datelor** a avut loc simultan cu activități participative și a fost organizat pentru a oferi informațiile necesare pentru a prioritiza necesitățile localităților, pe baza priorităților stabilite. Sistemul de prioritizare ar trebui să reflecte atât prioritățile stabilite la nivel național cit și local. Astfel, o combinație de prioritățile naționale și locale a fost ales. În această etapă, instituțiile locale (APL, Centrul de Sănătate Publică) și instituțiile naționale (Centrul Național de Sănătate Publică, Agenția de Cadastru și Relații Funciare), au fost implicate.
- **Analiza datelor** a avut scopul de a stabili priorități finale a localităților, în conformitate cu prioritățile stabilite. De asemenea, s-au luat în considerare posibilitățile tehnice și de nevoia pentru gestionarea eficientă a serviciilor de livrare a serviciilor de AAC. Analiza datelor a fost realizată de o echipă națională și internațională de experți tehnici în AAC.
- **Alimentarea cu apă și opțiuni de canalizare** au fost discutate la a 4-a Masa rotundă cu echipa locală și toți primarii din fiecare localitate. Au fost propuse opțiunile de alimentare cu apă, bazate pe posibilitățile de conectare a cetățenilor la o apă potabilă sigură și soluții eficiente de gestionare a serviciilor. Din cauza lipsei de surse de apă potabilă curată și sigură și, de asemenea, datorită eficienței mai bune a serviciilor, soluțiile propuse s-au bazat pe cooperarea inter-comunală.

- **Obiective pe termen lung, specifice și planul de acțiune** (acțiuni soft) pentru 2012 - 2017 au fost dezvoltate în cadrul mesei rotunde 5 de echipa locala, cu asistență din partea experților.

Abordarea folosită pentru a defini clusterul (zona optimă de funcționare) pentru servicii AAC sa bazat pe următoarele ipoteze:

- Zona optimă de operare pentru serviciile AAC sa bazat pe nevoile de servicii de aprovizionare cu apă. A fost presupus că serviciile de canalizare va urma organizarea serviciilor de apă;
- Primul pas în definirea zona optimă de funcționare pentru serviciile de apă a fost un inventar al surselor de apă existente și a infrastructurii de apă existente;
- Pe baza informațiilor colectate, de experți s-a propus mai multe opțiuni posibile cu privire la modul de a aborda probleme de alimentare cu apă în întregul raion. Acest lucru a fost realizat prin luarea în considerare utilizarea surselor de apă existente și / sau construirea de noi prize de apă pentru apele de suprafață;
- Pentru fiecare opțiune propusă, infrastructura necesară (stații de pompare, rețea de apă și a rețelei de distribuție, turnuri de apa si rezervoare) a fost determinată prin modelare hidraulică.
- Au fost estimate costurile de investiții și de exploatare pentru fiecare opțiune;
- Zona optimă de funcționare pentru alimentarea cu apă s-a propus bazat pe abordarea cost-eficacitate;

### **Cadrul național legal în domeniul AAC**

#### **Evaluarea cadrului legislativ.**

Activitatea serviciilor de alimentare cu apă și canalizare la nivel local sunt reglementate de următoarele regulamente și acte normative:

- Regulamentul – cadru privind folosirea sistemelor comunale de alimentare cu apă și canalizare. Aprobata prin Hotărârea Guvernului Republicii Moldova nr.656 din 27 mai 2002;
- Regulamentul – cadru privind exploatarea tehnică a sistemelor de alimentare cu apă și canalizare. Ordin nr.6 din 24.01.2006 ADR.
- Metodica elaborării normativelor de consum tehnologic al apei la întreprinderile prestatoare de servicii alimentare cu apă și canalizări a Republicii Moldova. Aprobate de MDT, C și GC al RM cu ordinul nr. 163 din 27.10.1999;
- Regulament-Cadru privind recepționarea apelor uzate , eliberarea condițiilor tehnice și autorizațiilor de deversare a apelor uzate în sistemul de canalizare al localităților. Ordinul nr.40 din 18.02.2005 al Departamentului Construcțiilor și Dezvoltării Teritoriului.
- Regulamentul securității tehnice la exploatarea gospodăriei apeduct și canalizare. Aprobata de MGC și L cu ordinul nr.69 din 11 martie 1990;
- Consiliul raional va prevedea în planurile sale de monitorizare a îndeplinirii acestei strategii, adaptarea și aprobarea la nivel local a acestor documente pentru a legaliza final prevederile stipulate.

## **Situația serviciilor de alimentare cu apă și canalizare în raionul Cahul**

### **Resursele de apă. Calitatea apei.**

Hidrologia zonei este prezentată de râul Prut, care formează pe cursul său viroage, golfuri și lacuri naturale. Teritoriul este traversat de râurile Cahul, Cotihana, Sălcia Mare și Sălcia Mică, Tiheci și Lărguța. În hotarele raionului sunt cele mai mari lacuri ale Moldovei: Belev și Manta. Calitatea apelor r. Prut, în aval de Ungheni, este influențată de evacuările de ape uzate insuficient epurate la instalațiile din Valea Mare (România), mai ales în perioada lunilor septembrie-octombrie, când debitul apei r. Prut este cel mai mic. Rezultatele analizelor efectuate de Inspectoratul Ecologic de Stat în diferite puncte ale râurilor pe teritoriul Moldovei demonstrează, de asemenea, că odată cu extinderea suprafeței bazinului de alimentare a cursului de apă crește și presiunea antropică asupra calității apelor. Această situație este tipică pentru raul Prut, în care se observă majorarea pe porțiunile inferioare ale cursului apelor a indexului obținut prin raportarea concentrațiilor reale de CBO5 și NH4 la CMA.

Calitatea apelor cursurilor de apă este influențată puternic de evacuările de poluanți în apele uzate, concentrat deversate în bazinele de apă, de modul de gestionare a bazinului lor de către țările de frontieră, de colaborarea țărilor pentru protecția și utilizarea durabilă a apelor.

Avem în comun cu Ucraina și România de soluționat probleme importante ce țin de un șir de premise conformate și condiții actuale, care necesită o revizuire radicală a principiilor gestionării în sectorul resurselor acvatice, din motivul că starea resurselor acvatice, în aspectul existent, nu garantează securitatea alimentară, sanitaro-igienică și ecologică, totodată, nu contribuie la dezvoltarea economică și socială durabilă a tuturor țărilor din bazinul râurilor de frontieră. Aceste premise pentru Republica Moldova pot fi stipulate astfel:

- Funcționarea fragmentată a legislației în domeniul apelor, (nu reflectă deloc aspectele transfrontiere) .
- Funcționarea Bazei normative învechite de gestionare, utilizare și protecție a apelor.
- Dezmembrarea administrativă a problemelor utilizării apelor de suprafață și subterane, protecției acestora, conservării ecosistemelor, impactului negativ asupra apelor.
- Impactul negativ al calității reduse a apei și a serviciului comunal asupra sănătății populației.
- Degradarea continuă a infrastructurii hidrotehnice și gospodăririi apelor.
- Posibilitățile financiare interioare limitate ale țării și venitul redus al populației.
- Măsurile insuficiente pentru atragerea investițiilor și pentru colaborarea cu țările vecine în domeniul gestionării durabile a resurselor de apă.

Sistemul de alimentare cu apă a orașului Cahul este bazat pe apa de suprafață, captată din râul Prut. Stația de captare a apei este situată la cca. 4 km spre vest de la centrul orașului. De la stația de captare, apa brută este pompată printr-o aducțiune cu o lungime de 8 km la stația de tratare, situată la cca. 4 km spre sud de la centrul orașului. Stația de tratare include următoarele instalații: amestecător vertical pentru introducerea soluției de coagulant (sulfat de aluminiu); camere de reacție; decantoare suspensionale; filtre rapide deschise; stație de clorinare pentru tratare finală.

Apa tratată este înmagazinată în trei rezervoare subterane cu capacitatea 2000 m<sup>3</sup> fiecare, și distribuită de la SP, situată pe teritoriul ST.

În prezent, debitul apei livrate în oraș este de 3000 m<sup>3</sup>/zi, în timp ce capacitatea stației de pompare SP este cca. 23000 m<sup>3</sup>/zi (când toate trei (3) pompe sunt în operare).

Stafia de tratare a apei a fost proiectată pentru o capacitatea de 27500 m<sup>3</sup>/zi, capacitatea reală a apei tratate fiind de 8,000 m<sup>3</sup>/zi.

### **Infrastructura de alimentare cu apă și canalizare.**

Infrastructura de alimentare cu apă și canalizare pentru raionul Cahul se poate caracteriza, în ciuda influenței situației critice din economia națională și declinul financiar al populației ca una satisfăcătoare. Sistemele de alimentare cu apă din localitățile rurale în mare

măsură sunt construite curent din materiale performante. Din totalul de 279,3km de rețele de apă, 82,8% sunt din polietilenă, 5,84% sunt din fontă și numai 11,3% sunt din oțel – carbon. Orașul Cahul a profitat de un șir de credite și granturi, care au permis petrecerea lucrărilor de reabilitare a rețelelor de apă și stațiilor de pompare.

*Tabelul nr.1 Accesibilitatea serviciilor de alimentare cu apă*

№ d/o	Indicator	UM	Aglomerări umane			
			Total raion	orașe	Mediul rural	
					comune	sate
1	Număr localități	număr	55	1	36	18
2	Localități beneficiari de servicii de alimentare cu apă	număr	31	1	23	7
3	Total populație	număr	124,8	39,7	77,3	7,8
4	Populație beneficiară de servicii de alimentare cu apă din rețeaua publică	număr	61,4	36,6	23,2	1,6
		%	49,2%	92,2%	30,0%	20,5%

Analiza datelor privind accesibilitatea populației la servicii de alimentare cu apă demonstrează că situația din raion este sub nivelul indicatorilor - țintă stipulați în Protocolul Apa și Sănătatea semnat de R. Moldova la 10 martie anul 2000 și la care a devenit parte la 15 decembrie 2005. În conformitate cu ordinul comun al ministerelor Mediului și Sănătății, semnat la 20 octombrie 2010 a fost aprobată lista indicatorilor care prevede asigurarea accesului la surse îmbunătățite de apă a 35% din populația rurală pînă în anul 2015 și a 45% pînă în anul 2020. În cadrul raionului se observă tendința unui progres a dezvoltării serviciilor de alimentare cu apă în localitățile de reședință a comunei și în satele mari (30,0%) și mai puțin în satele din componența comunei sau cele cu un număr mic de populație (20,5%). În concluzie se poate de accentuat că administrația raionului și a comunelor necesită să depună eforturi semnificative ca să se alinieze la indicatorii – țintă.

### **Accesibilitatea populației raionului Cahul la serviciile de canalizare**

*Tabelul nr.2 Accesibilitatea serviciilor de canalizare și epurarea apelor uzate*

№ d/o	Indicator	UM	Aglomerări umane			
			Total raion	orașe	Mediul rural	
					comune	sate
1	Număr localități	număr	55	1	36	18
2	Localități beneficiari de canalizare		4	1	10	0
3	Total populație	număr	124,8	39,7	77,3	7,8
4	Populație beneficiară de servicii de canalizare din rețeaua publică	număr	35,4	34,5	0,9	0
		%	28,4%	86,9%	1,2%	0%

Este destul de dificil de a prevedea o dezvoltare a sistemelor de canalizare și epurare a apelor uzate în condițiile unui deficit de capacități financiare. În același timp este necesar de eficientiza utilizarea resurselor financiare destinate construcției sistemelor de canalizare prin stabilirea unor priorități la nivel de raion și selectarea spre implementare a unor tehnologii care ar respecta relația cost-calitate. Una din modalități de rezolvare este cerința de a petrece licitația pentru construcția sistemelor de canalizare și a stațiilor de epurare după modelul “fidecul galben” sau în conformitate cu prevederile modelului “Sub cheie”. Aceasta va permite creșterea responsabilității părților implicate și va impune respectarea relației cost-calitate.

În tabelul nr. 3 sunt prezentate sintetic datele tehnice și tehnologice privind rețeaua publică de alimentare cu apă potabilă, de canalizare și epurare ape uzate, canalizarea apelor pluviale din raionul Cahul (an de referință 2010).

Tabelul 3 Date tehnice și tehnologice privind rețeaua publică de alimentare cu apă

Indicador	UM	Total raion	Mediu urban	Mediu rural
<b>Rețeaua publică de alimentare cu apă potabilă</b>				
Lungime rețele de alimentare cu apă		359,5	80,2	279,3
Cantitatea de apă produsă				*
Cantitatea de apă furnizată				*
<b>Rețeaua publică de canalizare și epurare ape uzate</b>				
Lungime rețele de canalizare		72,5	51,6	20,9
Canalizarea în sistem unitar				*
Canalizare în sistem separativ		72,5	51,6	20,9
<b>Rețeaua publică de canalizare și evacuare a apelor pluviale</b>				
Lungime de rețele de canalizare pluvială				*
Capacitate de tratare a apei				0

\* nu sunt date sau date incomplete

### **Cadrului instituțional**

#### **Cadrul instituțional la nivel național**

La nivel național, autoritățile ale administrației centrale cu responsabilități în zona serviciilor de alimentare cu apă și canalizare sunt:

- Ministerul Mediului;
- Ministerul Sănătății; (pentru problemele privind protecția stării de sănătate a populației);

#### **Cadrul instituțional la nivel local**

Serviciile de alimentare cu apă și canalizare sunt de interes local sau raional (regional), organizate în urma unui acord larg exprimat printr-o decizie democratică adoptată de autoritățile administrației publice locale competente.

Responsabilitățile înființării, administrării, gestionării și finanțării serviciilor de alimentare cu apă și canalizare revine, conform legislației în vigoare, autorităților administrației publice locale-consiliilor orașenești, comunale și consiliului raional Cahul.

Autoritățile locale cu atribuții și competențe în sfera serviciilor comunitare de utilități publice sunt:

- Consiliul raional Cahul – pentru servicii de interes raional;
- Consiliile locale de nivelul I – pentru servicii de interes local;
- Asociațiile de cooperare intercomunitară (necesare de a fi înființate) definite ca instituții publice și înființate de administrațiile publice locale, care își asumă și exercită atribuțiile, responsabilitățile și drepturile pe domeniul strict al serviciului de alimentare cu apă și canalizare, pentru și în numele autorităților administrațiilor publice locale asociate.

Reorganizarea aparatului propriu necesită de înființat, prin hotărârea Consiliului raional a Unității de Monitorizare a serviciilor Comunale de Utilități Publice. Prin Regulamentul de organizare și funcționare se vor atribui următoarele competențe:

- elaborarea și aprobarea strategiilor proprii privind dezvoltarea serviciilor, a programelor de reabilitare, extindere și modernizare a sistemelor de alimentare cu apă și canalizare existente, precum și a programelor de înființare a unor noi sisteme, inclusiv cu consultarea operatorilor;

- coordonarea proiectării și execuției lucrărilor tehnico-edilitare, în scopul realizării acestora într-o concepție unitară și corelată cu programele de dezvoltare economico-socială a localităților, de amenajare a teritoriului, urbanism și mediu;
- asocierea intercomunitară în vederea înființării, organizării, gestionării și exploatarei în interes comun a unor servicii, inclusiv pentru finanțarea și realizarea obiectivelor de investiții specifice sistemelor de utilități publice;
- delegarea gestiunii serviciilor, precum și darea în administrare sau concesionarea bunurilor proprietate publică și/sau privată a unităților administrativ-teritoriale, ce constituie infrastructura tehnico-edilitară aferentă serviciilor;
- participarea unităților administrativ-teritoriale la constituirea capitalului social al unor societăți comerciale având ca obiectiv furnizarea/prestarea serviciilor de utilități publice de interes local, intercomunitar sau raional, după caz;
- contractarea sau garantarea împrumuturilor pentru finanțarea programelor de investiții în vederea dezvoltării, reabilitării și modernizării sistemelor existente;
- garantarea, în condițiile legii, a împrumuturilor contractate de operatorii serviciilor de utilități publice în vederea înființării sau dezvoltării infrastructurii tehnico-edilitare aferente serviciilor;
- elaborarea și aprobarea regulamentelor serviciilor, pe baza regulamentelor-cadru ale serviciilor, elaborate și aprobate de autoritățile de reglementare competente;
- stabilirea, ajustarea, modificarea și aprobarea prețurilor, tarifelor și taxelor speciale, cu respectarea normelor metodologice elaborate și aprobate de autoritățile de reglementare competente;
- aprobarea stabilirii, ajustării sau modificării prețurilor și tarifelor pentru serviciile de alimentare cu apă și canalizare;
- restrângerea ariilor în care se manifesta condițiile de monopol;
- protecția și conservarea mediului natural și construit.

### **Operatori – servicii de alimentare cu apă și canalizare**

Serviciile publice de alimentare cu apă și canalizare sunt furnizate/prestate de operatori specializați (întreprinderi municipale și individuale, societăți pe acțiuni, în comandită, societăți cu răspundere limitată, întreprinderi cu altă formă juridică de organizare) care, pot fi:

- a) compartimente de specialitate ale autorității administrației publice locale;
- b) agenți economici, indiferent de forma juridică de organizare;
- c) persoane fizice și/sau asociații ale acestora.

Situația operatorilor serviciilor de alimentare cu apă și canalizare a raionului Cahul, pe fiecare unitate teritorial administrativă se prezintă astfel:

- Întreprinderea Municipală “Apă-Canal” Cahul;

Majoritatea localităților din raion care au organizat servicii de alimentare cu apă și canalizare necesită de a reorganiza și moderniza formele de organizare juridică a operatorilor.

### **Finanțarea sectorului**

În ultimii 3 ani, raionul Cahul a valorificat XXX lei în sectorul AAC. S-au construit sisteme de aprovizionare cu apă în localitățile... S-au elaborat și actualizat XX documente tehnice în valoare de XXX lei. Sursele de finanțate au fost următoarele:

Bugetele APL de nivelul I – XX mii lei (XX%)

Bugetul raional

Bugetul de stat

Fondul Ecologic național

### **Planificarea sectorului de alimentare cu apă și canalizare**



Consiliile locale trebuie să asigure punerea în practică a unei gestiuni eficiente, performante și durabile, orientată asupra rezultatelor. Funcție de natura și starea serviciului, de necesitatea asigurării celui mai bun raport preț /calitate, de interesele actuale și de viitor ale localității, precum și de mărimea și complexitatea sistemelor de alimentare cu apă și canalizare, autoritățile locale vor adopta una dintre modalitățile de gestiune a serviciilor de alimentare cu apă și canalizare, și anume: gestiunea directă sau delegarea de gestiune.

Serviciile comunitare de utilități publice vor fi adaptate la formele de gestiune și la modul de finanțare care să țină cont și de efectele induse de activitatea furnizată/prestatată în ceea ce privește solidaritatea socială, protecția mediului și amenajarea teritoriului.

Bunurile din proprietatea publică sau privată ale unității administrativ teritoriale, utilizate pentru furnizarea/prestarea serviciilor de utilități publice pot fi date în administrare și exploatare operatorilor prin gestiune directă sau pot fi concesionate unui operator, ca urmare a exercitării gestiunii delegate.

Indiferent de modalitatea de gestiune adoptată, desfășurarea activităților specifice a serviciului de alimentare cu apă și canalizare se va realiza în baza unui regulament al serviciului și al unui caiet de sarcini, unde sunt stabiliți în mod obligatoriu Indicatorii de performanță privind cantitatea și calitatea serviciului, cât și modul de evaluare/cuantificare a acestora.

Pentru furnizarea / prestarea unor servicii publice performante, rentabile din punct de vedere economico-financiar, Consiliile locale au obligația de a lua deciziile optime de gestiune a acestora. O serie de constrângeri de ordin economico-financiar, instituțional, de ordin investițional și de atragere a resurselor financiare externe cât și de obligativitatea furnizării /prestării serviciilor de către operatori specializați autorizați justifică orientarea autorității locale în luarea deciziilor de a adopta ca modalitate de gestiune, sistemul de delegare a gestiunii prin concesiune.

### **Analiza SWOT a sectorului de alimentare cu apă și canalizare**

<b>Puncte tari</b>	<b>Puncte slabe</b>
Implicarea consiliului raional în demararea unor proiecte de dezvoltare a sistemelor de apă;	Grad scăzut de acces a populației, la serviciu de alimentare cu apă și în special la serviciu de canalizare;
Existența unei infrastructuri aferente alimentării cu apă și canalizare care acoperă o parte din localitățile raionului;	Pierderi mari în rețeaua de transport și distribuție
Existența unei documentații tehnice premergătoare demarării unor proiecte de investiții;	Nerespectarea legislației specifice privind gestionarea serviciului
Existența voinței politice privind cooperarea intercomunitară pentru organizarea și operarea în comun a serviciilor de alimentare cu apă și de canalizare	Lipsa unui operator regional pentru gestionarea serviciului de apă și canalizare, necesar pentru o accesare mai eficientă a fondurilor și cu o credibilitate mai avansată față de donatorii externi.
Transformarea clusterului Cahul I (Alimentarea cu apă a s.Crihana Veche, Manta, Pașcani și Roșu) în laborator de testare a principiilor de cooperare intercomunitară și dezvoltare regională a serviciilor de alimentare cu apă și canalizare	Capacitate limitată a autorității locale de a cofinanța proiectele de investiții în domeniu;
	Slaba conștientizare a populației cu privire la necesitatea racordării la rețelele edilitare;
	Capacitatea scăzută a populației de a prelua costurile de operare și întreținere;
<b>Oportunități</b>	<b>Amenințări</b>
Existența unor documentații tehnice oferă posibilitatea demarării mai rapide a proiectelor de investiții	Imposibilitatea suportării contravalorii serviciilor de alimentare cu apă și

	canalizare datorită mijloacelor financiare foarte scăzute;
Posibilitatea accesării mai multor surse de finanțare pentru infrastructura de apă potabilă, creșterea suportului financiar din partea donatorilor externi (BERD, BEI, Comisiile UE)	Imposibilitatea continuării cofinanțării unor proiecte poate duce la deteriorarea lucrărilor efectuate;
Posibilitatea implementării proiectelor de investiții prin finanțările din FNDR și asistența tehnică a ADR SUD ;	Poluarea apelor de suprafață și subterane prin depozitare necontrolată a deșeurilor menajere, dejecțiilor animaliere, folosirea foselor septice improvizate;
Existența infrastructurii de apă și canalizare poate contribui la dezvoltarea unor activități economice productive, cu impact major asupra dezvoltării economice a satelor din raion unde este concentrate întreprinderi industriale de prelucrare a produselor agricole	Gradul ridicat de sărăcie poate face ca sistemele de alimentare cu apă și canalizare să fie ineficiente
Crearea gradului de confort și sănătate al locuitorilor;	Dificultăți de natură organizatorică și financiară determinate de procesul regionalizării. Întârzieri în aprobarea unor proiecte majore
Reducerea poluării mediului și a riscului de îmbolnăvire a populației prin înființarea sistemelor de alimentare cu apă și canalizare;	Costuri ridicate pentru conformarea cu standardele europene de calitate
Acces la tehnologii noi pentru modernizarea și eficientizarea sistemelor de apă potabilă;	Dificultate în susținerea financiară a proiectelor de investiții
Realizarea unui sistem regional de alimentare cu apă;	
Realizarea și implementarea unui Studiu de Fezabilitate privind alimentarea cu apă și canalizare	
Asistența tehnică executată de consorțiuul GOPA în cadrul proiectului: "Modernizarea serviciilor comunale în Republica Moldova", finanțat de GIZ	

## **Direcțiile strategice de dezvoltare a sectorului de aprovizionare cu apă și canalizare 2012 – 2017**

### **Criterii de prioritizare a localităților și clusterizarea**

#### **Clustere pentru aprovizionare cu apă**

Definiția de cluster s-a bazat pe un inventar al surselor de apă existente. Inventarul arată că calitatea apei din fântâni este foarte scăzută în unele părți a teritoriului în timp ce în alte părți, chiar calitatea apei este bună, capacitatea de surse de apă este prea scăzută pentru a asigura alimentarea cu apă pentru comunitățile din jur.

Alimentarea cu apă pentru orașul Cahul este asigurată din râul Prut. Stația de captare este situată la aproximativ 4 km sud-vest de centrul orașului. Din capacitatea de captare a apei și stația de epurare este utilizat mai puțin de 30%. Se recomandă un curs de acțiune care ar putea extinde rețeaua în afara orașului Cahul, în scopul de a utiliza această capacitate. Deoarece există proiecte în curs de desfășurare pentru localitățile Manta, Crihana Veche, Pașcani și Roșu, aceste localități trebuie să fie incluse în același cluster ca Cahul.

Există diferențe mari în elevație între localități, care are o influență semnificativă asupra funcționării rețelei de apă;

Există unele localități care au alimentare cu apă și nu trebuie să fie conectate la captarea de apă și instalația de tratare a apei din orașul Cahul.

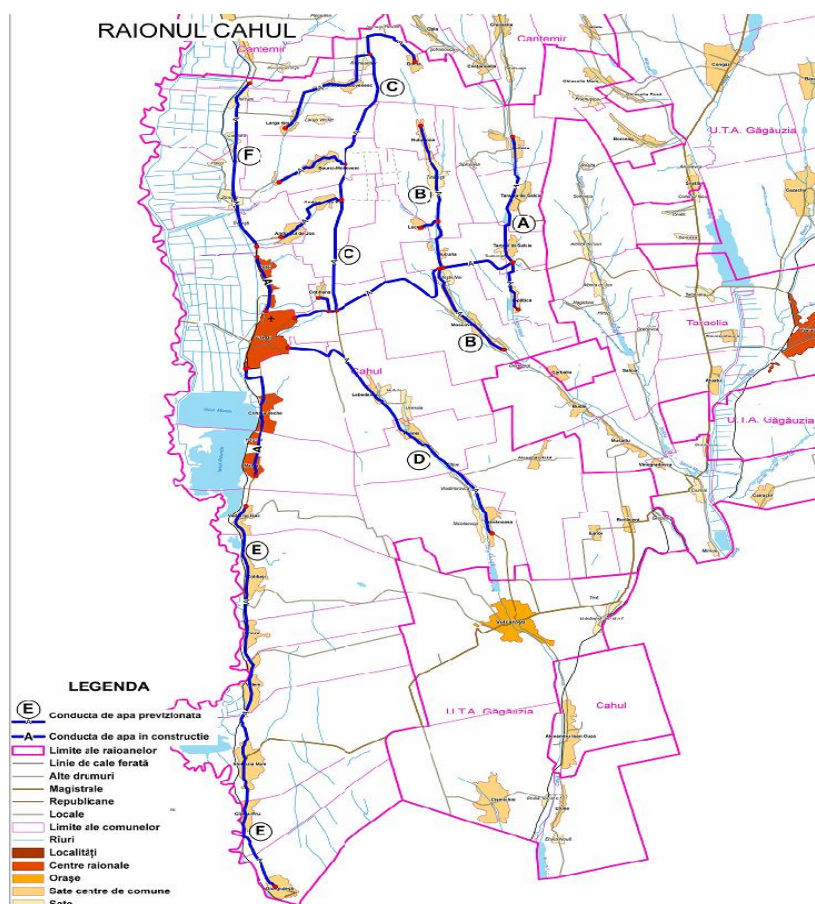
## Aglomerări de rețeaua de canalizare și tratarea apelor uzate

Rețeaua de canalizare și stația de epurare a apelor uzate necesită altă rețea de alimentare cu apă, apoi. În scopul de a dezvolta rețeaua de canalizare eficient, următoarele criterii au fost utilizate:

- Aglomerare ar trebui să fie suficient de mare (în termeni de populație), ca instalația de tratare a apelor uzate să nu fie prea scumpă (în conformitate cu standardele UE, o astfel de aglomerare ar trebui să aibă mai mult de 2000 de persoane sau de persoane echivalente);
- Serviciile de pompare de canalizare este foarte costisitoare, astfel aglomerarea ar trebui să dea posibilitatea existenței a rețelei de canalizare gravitaționale;
- Există o nevoie de teren potrivit pentru stația de epurare a apelor uzate de la cel mai jos punct al rețelei de canalizare în aglomerare.

**Soluții tehnice și tehnologice. Opțiunile propuse pentru apă și canalizare. Evaluarea necesarului de investiții.**

## Schema de alimentare cu apă a localităților raionului Cahul



Clusterul 1 (A,B,C) s. Andrușul de Sus, Andrușul de Jos, Baurci Moldoveni, Larga Veche, Larga Nouă, Bădicul Moldovenesc, Rumeanțev, Zirnești, Tretești, Cucoara, Chircani; Cotihana; Moscovei, Bucuria, Lucești, Tătărești, Huliboia; Trifeștii Noi, Lopățica, Tudorești, Tărtaul de Sălcie, Tărăclia de Sălcie; Burlacu.

Clusterul 2 (D) s. Hutulu, Lebedenco, Ursoia, Pelenei, Sătuc, Vladimirovca, Gavanoasa, Nicolaievca, Alehanderfeld, Iujnoie, Burlăceni, Greceni;

Dezvoltarea durabilă a sistemelor de alimentare cu apă în raionul Cahul sunt determinate de următorii factori:

1. Debitul orizonturilor acvifere,  $2 \div 4 \text{ m}^3/\text{h}$ , sunt neeficiente pentru organizarea dobândirii apei în cantități industriale. Necesită pentru satisfacerea unei cerere de circa 125l/per/zi

- de a fora mai multe puțuri deoarece cele exploatate în regiune sunt forate în anii 1963 ÷ 1968, cea ce înseamnă că aceste puțuri au depășit termenul de exploatare de 2-3ori.
2. Amplasarea a 33 localități are un caracter accidentat și se află la înălțimea de la 35m (Andrușul de Jos) și 257m (Iasnaia Poleana) de asupra nivelului mării.
  3. Localitățile au mărimi diferite a numărului de populației. Din totalul localităților, 8 sate au de la 66 pînă 428 locuitori.
  4. Există o discrepanță mare privind nivelul de acces la serviciile de alimentare cu apă dintre localitățile amplasate în lunca râului Prut și a celor din podișul de est. Din 31 de localități care nu dispun de sistem de alimentare cu apă numai 3 sate sunt amplasate în lunca râului și ele sunt în curs de realizare a unui proiect investițional care va fi realizat în toamna anului 2012.

În baza studiilor realizate Consiliul Raional în comun cu autoritățile publice locale au primit hotărîrea de a accepta schema de dezvoltare a sistemelor de alimentare cu apă, utilizînd capacitățile de producere libere a stației de tratare a apei de suprafață gestionată de Întreprinderea Municipală Apă Canal Cahul. S-a constatat, că după rezultatele activităților pentru ultimii ani, Operatorul a furnizat în mediu cîte 5582m<sup>3</sup>/zi, cea ce constituie 32,1% din capacitate.

Schema de alimentare cu apă prevede extinderea rețelelor de aducțiune în direcția s.Burlacu (Zona A), s. Huliboia (zona B), s. Iasnaia Poleana (Zona C) și s. Gavanoasa (Zona D). Zonele A, B, C și D sunt cele mai defavorizate zone și în cadrul ședințelor de lucru au fost determinate ca prioritizate. Localitățile din zonele F și E dispun de sisteme de alimentare cu apă și au atins un nivel mediu de branșare de 42,6% din locuințe. Dar necesită de menționat că sunt localități care au peste 80% de gospodării conectate la sistemul de alimentare cu apă. Strategia dezvoltării sistemelor de alimentare cu apă prevede ca localitățile din lunca Prutului vor profita de suportul financiar în etapa II, după anul 2017, cînd localitățile de pe podiș vor atinge un nivel de accesibilitate de cel puțin 35% de populație asigurată cu servicii.

În conformitate cu această strategie a fost demarate lucrările de proiectare a sistemului de alimentare cu apă regional pentru localitățile care sunt amplasate în clusterul „D”. În mare măsură la aceasta a contribuit și capacitățile de cooperare intercomunitară pe care le au demonstrat administrațiile publice din comunele Pelenei, Gavanoasa și Lebedenco.

Consiliul raional va monitoriza situația privind dezvoltarea relațiilor inetrcomunitare dintre aceste unități teritorial administrative cu scopul eliminării riscurilor care ar putea duce la destrămarea acestor relații.

### **Schema de dezvoltare a sistemelor de canalizare și epurare a apelor uzate a raionului Cahul**

Cluster 1: or. Cahul; s. Manta, Pașcani, Crihana Veche, Roșu;

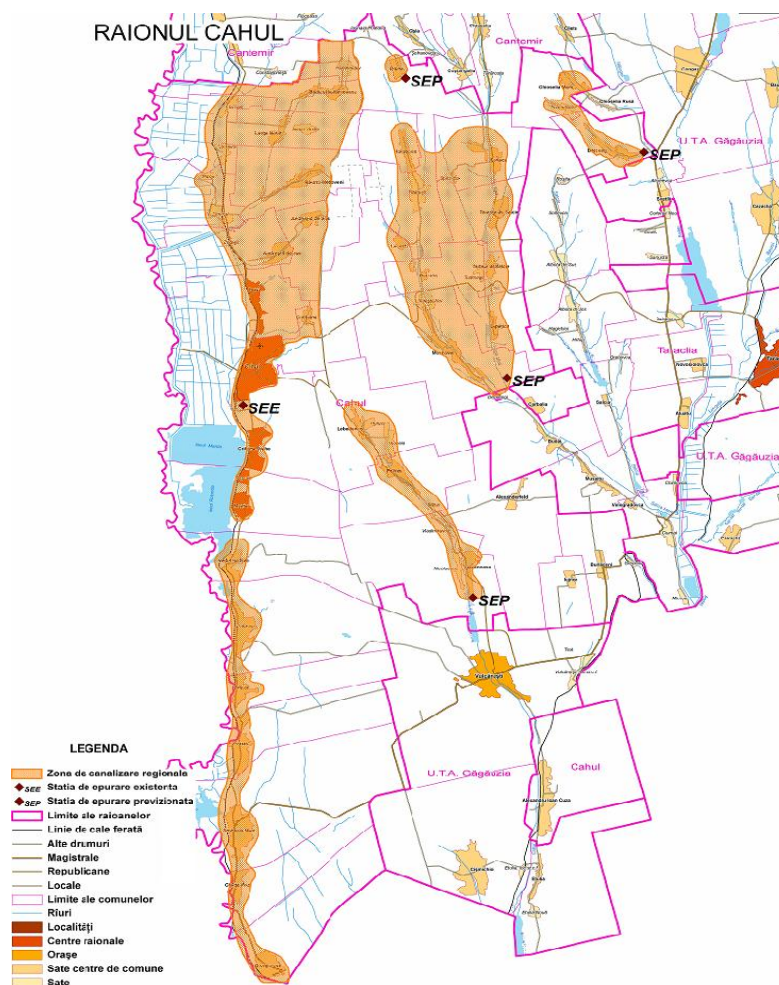
Cluster 2: s. Andrușul de Sus, Andrușul de Jos, Baurci Moldoveni, Larga Veche, Larga Nouă, Bădicul Moldovenesc, Rumeanțev, Zîrnești, Tretești, Cucoara, Chircani; Cotihana;

Cluster 3: s. Moscovei, Bucuria, Lucești, Tătărești, Huliboia; Trifeștii Noi, Lopățica, Tudorești, Târtaul de Sălcie, Tărăclia de Sălcie; Burlacu;

Cluster 4: s. Borceag, Frumușica, Cioselia Mare

Cluster 5 s. Hutulu, Lebedenco, Ursoia, Pelenei, Sătuc, Vladimirovca, Gavanoasa, Nicolaievca, Alehanderfeld, Iujnoie, Burlăceni, Greceni;

Cluster 6: s. Vadul lui Isac, Colibași, Brînza, Văleni, Slobozia Mare, Chișlița-Prut, Giurgiulești;



Dezvoltarea sistemelor de canalizare și de epurare a apelor uzate este dictată de constrângerile impuse de fișile ariilor protejate în conformitate cu prevederile Legii nr.440 din 27.04.1995 cu privire la zonele și fișile de protecție a apelor râurilor și bazinelor de apă, care stabilește pentru râul Dunăre și Prut o fișie de protecție de 1000m. Pentru 10 localități din lunca de jos a râului (clusterul E) aceasta poate deveni o dificultate prin cerea de amplasare a stației de epurare la distanța legală, cea ce ar cere pomparea apelor uzate la cote între 62 și 82m asupra nivelului mării și lungimi de conducte de pompare și deversare de la 2 pînă la 4km.

Altă constrîngere este cea a costurilor pentru tehnologiile stațiilor de epurare, care de obicei sunt importate din țările Uniunii Europene sau Ucraina. Analiza costurilor a demonstrat că relație cost – capacitate este în favoarea stațiilor de capacitate care depășește 600m<sup>3</sup>/zi. La stații de capacitate mai mare de 600m<sup>3</sup>/zi costul investițional pentru epurarea 1m<sup>3</sup>/apă uzată este de 605 EURO comparativ cu 2001 ÷ 2872 EURO pentru stații cu o capacitate de 15 ÷ 45m<sup>3</sup>/zi.

În contextul celor expuse Consiliul raional acceptă conceptul de dezvoltare a sistemelor de canalizare pe principiul bazinelor hidrografice a râurilor din regiune. Aceasta prevede proiectarea și construcția a 6 cluster, componența cărora este redată mai sus.

Localitățile mici care nu sunt amplasate în zona colectoarelor principale vor dezvolta sistemele descentralizate de canalizare, bazine de stocare sau fose septice, cu transportarea deșeurilor lichide la stația de epurare din zona cea mai apropiată. Dotarea operatorilor cu automobile specializate de capacitate mare va permite de aplicat tarife acceptabile de către populație. Aceasta se referă la localitățile cu o populație sub 500 locuitori - echivalenți.

Construcția stațiilor de epurare se va face în cel mai favorabil loc al aglomerației care a convenit să-și rezolve în comun problemele de canalizare și epurare a apelor uzate. Calculul capacităților acestor stații va permite obligatoriu și posibilitatea de tratare a apelor uzate transportate.

În cazul unui aviz pozitiv a studiului de fezabilitate, clusterul cu nr.6 poate să transporte apele uzate spre epurare la stația orășenească din Cahul. Calculul de eficiență de asemenea va stabili direcționarea apelor uzate a unor localități din clusterul nr.2.

## **Evaluarea necesarului de investiții**

### **Generalități**

Necesarul de investiții aferent infrastructurii tehnico-edilitare a unității administrativ-teritoriale se fundamentează prin studii de fezabilitate, elaborate și aprobate potrivit legii de către Consiliul local în subordinea/coordonarea căruia funcționează serviciile de alimentare cu apă și canalizare.

Stabilirea necesarului de investiții trebuie să cuprindă următoarele etape:

- analiza situației existente a serviciilor de alimentare cu apă și canalizare și a necesităților obiective ale comunităților locale;
- elaborarea și aprobarea unor strategii proprii, locale, privind dezvoltarea serviciilor de alimentare cu apă și canalizare;
- identificarea obiectivelor de investiții necesare la nivelul fiecărei comunități locale;
- prioritizarea obiectivelor de investiții;
- identificarea resurselor - umane, materiale și financiare - necesare pentru realizarea proiectelor;
- elaborarea și aprobarea studiilor de fezabilitate.

Metodologia de identificare a resurselor pentru finanțarea necesarului de investiții va respecta următoarele:

- tarifele serviciilor pot fi majorate, în corelare cu rata de suportabilitate, astfel încât nivelul facturii să nu ducă la depășirea acesteia;
- nivelul maxim al resurselor financiare proprii (surse directe pentru investiții rezultate din creșterile de tarif, împrumuturi ce pot fi contractate luând în considerare costurile rambursării, participarea sectorului privat considerând rentabilitatea capitalului investit, etc.) va fi calculat pe baza resurselor generate de creșterile tarifare;
- deficitul financiar - reprezentând valoarea aferentă volumului de investiții neacoperit - va fi finanțat din următoarele surse:
- fonduri comunitare;
- surse de la bugetul local;
- surse de la bugetul de stat;
- împrumuturi.

## **Evaluarea necesarului de investiții pentru alimentarea cu apă, colectarea și epurarea apei uzate, perioada 2012-2025**

Necesarul de investiții este calculat având la bază studiile de oportunitate și analiză situației privind starea sistemelor de alimentare cu apă și canalizare existente. Prevederea planului de dezvoltare a sistemelor de alimentare cu apă și canalizare a fost elaborată în conformitate cu indicatorii – țintă și termenii de control aprobați prin ordinul comun cu nr.91/704 al Ministerului Mediului și Ministerului Sănătății pentru implementarea Protocolului privind Apa și Sănătatea. Calculele sunt făcute la nivelul costurilor din trimestrul II anul 2012.

Estimarea costurilor necesarului de investiții pentru perioada anului 2017 – 2025.

Aprovizionare cu apa

	Denumirea clusterului	UM	Apa	Canal	Epurare	Total
1	<b>Clusterul « D » Cahul - Gavanoasa</b>	Mii lei	59159	49050	22293	130502
2	<b>Clusterul « A+B » Cahul - Burlacu - Huliboaia</b>	Mii lei	74 440	88009	38761	201210
3	<b>Clusterul « C » Cahul – Iasnaia Poliana</b>	Mii lei	77551	56776	0	134327
4	<b>Clusterul Borceag –Frumușica – Chioselia Mare</b>	Mii lei	14349	10242	2967	27558
5	<b>Clusterul « F » Cahul – Chircani</b>	Mii lei	17055,8	15169,2	0	32225
6	<b>Clusterul « E » Cahul – Giurgiulești</b>	Mii lei	31793,4	43341	32797	107931
	<b>Total</b>	Mii lei	<b>274348,2</b>	<b>262587,2</b>	<b>96818</b>	<b>633753</b>
	<b>Total EUR</b>		17 699,88	16 941,11	6 246,32	40 887,32

Construcție sisteme de canalizare

	Denumirea clusterului	UM	Cost total	2012 – 2017	2018 - 2025
1	<b>Clusterul « D » Cahul - Gavanoasa</b>	Mii lei	59 159,00	23 663,60	35 495,40
2	<b>Clusterul « A+B » Cahul - Burlacu - Huliboaia</b>	Mii lei	74 440,00	29 776,00	44 664,00
3	<b>Clusterul « C » Cahul – Iasnaia Poliana</b>	Mii lei	77 551,00	31 020,40	46 530,60
4	<b>Clusterul Borceag –Frumușica – Chioselia Mare</b>	Mii lei	14 349,00	5 739,60	8 609,40
5	<b>Clusterul « F » Cahul – Chircani</b>	Mii lei	17 055,80	0,00	17 055,80
6	<b>Clusterul « E » Cahul – Giurgiulești</b>	Mii lei	31 793,40	0,00	31 793,40
	<b>Total MDL</b>		274 348,20	90 199,60	184 148,60
	<b>Total EUR</b>		17 699,88	5 819,33	11 880,55

## **Obiective și priorități pentru dezvoltarea sectorului de apă canalizare în raionul Cahul**

**Viziunea raionului Cahul** este de a asigura condiții de acces la servicii accesibile și suportabile de aprovizionare cu apă și sanitație pentru toată populația, agenții economici din raion. Raionul va proteja sursele de apă potabilă și va reduce impactul negativ asupra mediului prin îmbunătățirea facilităților de colectare și tratare a apelor reziduale.

### **Obiectiv pe termen lung**

**Raionul Cahul va garanta, existenta accesibila la sistemului de aprovizionare cu apa sigur și de înaltă calitate, oriunde și în raza raionului a cetățenilor și agenților economici.**

### **Priorități**

Scopul de nevoile de prioritizarea a investițiilor în raionul Cahul este la rang de localități în funcție de cât de urgent nevoile lor sunt, și apoi de a combina acest clasament, cu propunerea de regionalizare a serviciilor de AAC și să se înțeleagă în cazul în care primele intervenții (acțiuni) trebuie să fie puse în aplicare.

Sistemul de prioritizarea ar trebui să reflecte atât prioritățile stabilite la nivel național și local. Astfel, o combinație de prioritățile naționale și locale a fost ales.

Astfel, următoarele priorități naționale au fost obținute din documentele de politici:

Reducerea morbidității provocate de calitatea apei
Creșterea nivelului de aprovizionare a populației cu apă și canalizare
Asigurarea aprovizionării cu apă timp de 24h din 24h
Creșterea nivelului de asigurare a populației cu sisteme de canalizare îmbunătățite
Stoparea deteriorării infrastructurii existente
Accesul îmbunătățit al copiilor din școli și grădinițe la apă

Prioritățile raionale au fost definite într-un proces participativ. În timpul mesei rotunde, a doua prioritățile locale, au fost propuse de către participanți și apoi grupate, în acest fel de 5-6 priorități au fost definite. În timpul mesei rotunde a treia, importanța relativă dintre prioritățile locale (de ponderare) a fost definite și numărul de prioritățile locale a fost redus la 3, cele mai importante priorități:

Îmbunătățirea dezvoltării economice
Să satisfacă cât mai multe persoane posibil
Îmbunătățirea accesului la aprovizionarea cu apă și canalizare pentru instituțiile publice

Tabelele din anexa 1, prezenta prioritățile locale, cu informații despre criteriul pentru fiecare prioritate și indicatori.

### **Obiective pe termen mediu**

Obiectivele pe termen mediu au fost împărțite în patru grupe:

1. referitoare la gestionarea serviciilor AAC,
2. legate de informare și conștientizare,



3. referitoare la îmbunătățirea infrastructurii existente,
4. referitoare la infrastructură nou regionalizate.

Ca urmare s-au selectat următoarele obiectivele pe termen :

**1. referitoare de managementul de servicii AAC:**

- 1.1. pentru a pregăti localitățile pentru o mai bună gestionare a serviciilor AAC;
- 1.2. să pregătească localitățile pentru cooperarea inter-comunitara în domeniul serviciilor AAC;
- 1.3. pentru a crește potențialul de implementare a proiectelor de apă / apă uzată de către furnizorii de servicii și a localităților;
- 1.4. pentru a îmbunătăți furnizarea de servicii existente, prin consolidarea capacităților furnizorilor de servicii de apă / apă uzată;

**2. referitoare de informare și conștientizare:**

- 2.1. să asigure transparența în sectorul serviciilor de AAC;
- 2.1 a crește gradul de conștientizare a utilizării responsabile a serviciului de AAC;

**3. referitoare la îmbunătățirea infrastructurii existente:**

- 3.1. să identifice și să pregătească proiecte de îmbunătățire a infrastructurii existente;

**4. referitoare la infrastructură nou regionalizată:**

- 4.1 pentru a pregăti proiecte de investiții capitale, inclusiv pachetul financiar pentru șase grupuri în cadrul cooperării inter-comunitare;
- 4.2 să crească acoperirea de aprovizionare de apă sigură de calitate (curată) din surse de apă de suprafață pentru proprietăți printr-o rețea de conducte subterane;
- 4.3 a pregăti proiectele de investiții capitale, inclusiv pachetul financiar pentru ape uzate;

*Indicatorii – țintă pe termen mediu și lung pentru clusterelor din raionul Cahul*

<b>Clusterul « D » Cahul - Gavanoasa</b>	UM	Situația la zi	2015	2017	2025
Rata de acces a populației la sisteme îmbunătățite de alimentare cu apă potabilă:	Nr.*	3889/677			
Populație rurală	%	17,4	20,0	40,0	> 65
Rata de acces a populației la sisteme îmbunătățite de sanitație					
Populație rurală	%	0	3,0	10,0	> 35

<b>Clusterul « A+B » Cahul - Burlacu - Huliboia</b>	UM	Situația la zi	2015	2017	2025
Rata de acces a populației la sisteme îmbunătățite de alimentare cu apă potabilă:	Nr *	5109/930			
Populație rurală	%	18,2	15,0	48,0	> 65
Rata de acces a populației la sisteme îmbunătățite de sanitație					
Populație rurală	%	0	3,0	10,0	> 35

<b>Clusterul « C » Cahul - Iasnaia Poliana</b>	UM	Situația la zi	2015	2017	2025
Rata de acces a populației la sisteme îmbunătățite de alimentare cu apă potabilă:	Nr.*	3587/682			

Populație rurală	%	19,1	30,0	48,0	> 65
Rata de acces a populației la sisteme îmbunătățite de sanitație					
Populație rurală	%	0	3,0	10,0	> 35
<b>Clusterul « F » Cahul – Chircani</b>	UM	Situația la zi	2015	2017	2025
Rata de acces a populației la sisteme îmbunătățite de alimentare cu apă potabilă:	Nr.*	2319/1063			
Populație rurală	%	45,8	47	49	> 65
Rata de acces a populației la sisteme îmbunătățite de sanitație					
Populație rurală	%	0	3,0	10,0	> 35

<b>Clusterul « E » Cahul – Giurgiulești</b>	UM	Situația la zi	2015	2017	2025
Rata de acces a populației la sisteme îmbunătățite de alimentare cu apă potabilă:	Nr.*	10911/3777			
Populație rurală	%	34,6	37	48,0	> 65
Rata de acces a populației la sisteme îmbunătățite de sanitație					
Populație rurală	%	0	3,0	10,0	> 35

<b>Clusterul Borceag –Frumușica – Chioselia Mare</b>	UM	Situația la zi	2015	2017	2025
Rata de acces a populației la sisteme îmbunătățite de alimentare cu apă potabilă:	Nr.*	937/425			
Populație rurală	%	45,3	50	55	> 65
Rata de acces a populației la sisteme îmbunătățite de sanitație					
Populație rurală	%	0	3,0	10,0	> 35

*N\* este relația dintre numărul total al gospodăriilor din fiecare cluster și numărul de gospodării conectate la sistemul centralizat de alimentare cu apă*

Analiza prognozei atragerii necesarului de investiții pentru accelerarea dezvoltării serviciilor de alimentare cu apă și canalizare denotă discrepanța dintre cererea de finanțe dintre clusterul « A+B » Cahul – Burlacu – Huliboiaia, care are o asigurare cu servicii de 10,7%. Alt factor negativ care influențează prioritizarea investițiilor este calitatea necorespunzătoare a apei din sursele de adâncime plus și debitele mici care au fost evidențiate mai sus la capitolul resursele de apă. Pe locul 2 poate fi prioritizat clusterul « D » Cahul – Gavanoasa, care are un indice de acces a populației la surse de apă centralizate de 17,4%. Pe locul 3 se repartizează clusterul Cahul – Iasnaia Poleana care are un indice de acces de 19,1%.

Luînd în considerație diferența mică dintre aceste 3 clusteruri privind accesul populației la surse de alimentare cu apă centralizate și de calitate garantată, Consiliul raional în strategie va lua în considerație și capacitățile administrațiilor publice locale de a avea voința politică necesară pentru o colaborare intercomunitară relevantă operării eficiente și durabile a unui serviciu comunal de utilitate publică.

Componenta « canalizare și epurarea apelor uzate » a serviciului se va studia suplimentar în cadrul studiului de fezabilitate cu scopul determinării cererii de servicii în localitățile rurale și verificare conceptului de dezvoltare a sistemului în aria unui bazin hidrografic pentru o aglomerație nu mai mică de 10 000 locuitori echivalenți.

### **Plan de acțiuni – măsuri necesare pentru atingerea obiectivelor**

Planul de acțiune este o listă de activități necesare pentru atingerea fiecărui obiectiv pe termen mediu. Planul de acțiune cuprinde, în detaliu, atât investițiile prioritare, precum și măsuri SOFT, care contribuie la prioritățile convenite. Planul de acțiune a fost împărțit în trei grupe:

- Acțiuni Soft (măsuri non-investiții), care contribuie la realizarea următoarelor grupe de obiective:
  - legate de managementul serviciilor de AAC;
  - referitoare la furnizarea de informații și de sensibilizare,
  - de asemenea, acțiuni Soft sunt legate de pregătirea proiectelor de investiții, astfel contribuie la următoarele grupuri de obiective:
    - ✓ referitoare la îmbunătățirea infrastructurii existente,
    - ✓ legate de infrastructură nouă regionalizată.
- Intervenții rapide legate de modernizarea infrastructurii existente. Ca intervenții rapide nu sunt identificate la etapa actuală, acțiunea propusă se referă la identificarea și pregătirea intervențiilor rapide.
- Proiecte de investiții pentru alimentare cu apă și colectarea și epurarea apelor uzate pentru grupuri prioritare.

Tabelul cu rezumatul acțiunilor soft, intervenții rapide și proiecte tehnice de investiții în timp privind proiectele de investiții sunt prezentate în anexa \_\_\_\_\_.

### **Monitorizare si Evaluare**

Monitorizarea adecvată a realizării planurilor propuse este o condiție esențială a calității de punere în aplicare a acestora. Se propun acțiuni de monitorizarea a întregului proces de implementare a SDSE, componenta aprovizionare cu apă și servicii de canalizare.

Aceasta se va realiza prin discutarea la anumite perioade a procesului de implementare de către persoanele responsabile. Rolul de monitor îi revine Consiliului Raional, care prin instituțiile sale va urmări și va lua măsuri de redresare atunci când e cazul, pentru a anticipa problemele și a reduce riscul de a suporta costuri suplimentare. Acesta are drept scop îmbunătățirea eficienței și eficacității procesului de aprovizionare cu apă și servicii de canalizare.

Procesul de monitorizarea va presupune colectarea și analiza sistematică a informațiilor necesare pentru urmărirea progresului. Evaluarea este compararea impactului real al proiectului vis-à-vis de planurile inițiale: ce s-a stabilit să se realizeze, la ce nivel s-a realizat și modul în care s-a produs procesul. Evaluarea va lua în considerație criteriile de eficacitate, de implicare a actorilor responsabili, de transparență a procesului).

Următoarea procedură va fi aplicată pentru monitorizarea componentei AAC din Strategia de Dezvoltare Socio-Economică a raionului:

1. Responsabil de monitorizarea SDSE va fi **Secția de Economie** a Consiliului Raional, care va colecta date **lunar** despre progresele înregistrate. Grupul de lucru creat pentru elaborarea strategiei se va întruni în **ședințe lunare**;
2. În fiecare an, în luna iunie Secția Economie va pregăti un raport de monitorizare. Raportul va conține constatări referitor la realizarea fiecărei activități din Planul de acțiuni (**Anexa XX**). Raportul de monitorizare va indica nivelul de realizare a acțiunii, termenii de realizare, cheltuieli, rezultatele atinse. Vor fi descrise devierile de la planul de acțiuni și

propunerile de ajustare și corectare. Formularul care va fi utilizat de Secția Economie este prezentat în anexa Nr. **XX**

3. Grupul Local de Lucru, în baza raportului de monitorizare, va propune soluții de actualizare a SDSE, component AAC.

4. Consiliul Raional Rîșcani va audia raportul de monitorizare și va decide asupra actualizării Strategiei de Dezvoltare Socio-Economică, anual.

Anexa 1. Priorități naționale și locale

**Tabel 1-1 Priorități naționale, criteriile și indicatorii**

<b>Prioritate</b>	<b>Reducerea morbidității legate de apă</b>
Propunere de criteriu	Se acordă prioritate în localitățile cu cea mai mare cota de fântâni arteziene, în care calitatea apei nu corespunde standardul GOST "apa potabilă".
Indicatori	<p>Numărul de sonde (inclusiv arteziene) și izvoare, în localitatea pentru care calitatea apei:</p> <p>nu corespunde la 3 indici și mai mult la standardul GOST "apa potabilă": 1 punct pentru fiecare 10% de fântâni/izvoare nu corespunde la 2 indici: 1 punct pentru fiecare 20% nu corespunde la 1 indicii: 1 punct pentru fiecare 30%</p> <p>Exemplu: sunt 30 de fântâni în localitate, 25% din ele nu corespund la 3 indicii și mai mult la standardul GOST "apa potabilă", 25% nu corespund la 2 indicii și restul nu corespund la 1 indicii. Localitatea va avea 5.4 puncte (25%/10% + 25%/20% + 50%/30%)</p> <p>Maximum număr de puncte: 10 (cînd fîntînele nu corespund la 3 indicii și mai mult).</p>

<b>Prioritate</b>	<b>Creșterea de acoperire a populației cu apă prin conducte</b>
Propunere de criteriu	Se acordă prioritate în localitățile cu pondere mai redusă a populației la alimentarea cu apă prin conducte
Indicatori	<p>Lipsa de rețea de conducte de alimentare cu apă în localitate: 10 puncte</p> <p>Existența rețelei de alimentare cu apă în localitate, localitatea va primi 1 punct mai puțin pentru fiecare 10% din acoperirea prin conducte de alimentare cu apă. Suprafața de acoperire de conducte de alimentare cu apă se calculează ca număr de gospodării conectate la alimentarea cu apă împărțit la numărul total de gospodării din localitate.</p> <p>Exemplu: localitatea de 400 de gospodării are rețea de conducte care acoperă 100 de gospodării. Aceasta localitate primește 7.5 puncte (10 – 10*100/400)</p>

<b>Prioritate</b>	<b>Asigurarea furnizării de alimentare cu apă 24 de ore</b>
Propunere de criteriu	Se acordă prioritate la localitățile în care apa potabilă este prevăzută cu întreruperi.
Indicatori	<p>Numărul de zile pe an cînd aprovizionarea cu apă este cu întreruperi:</p> <p>mai puțin de 5 zile: 0 puncte</p> <p>5-9 zile: 2 puncte</p> <p>10-19 zile: 4 puncte</p> <p>20-29 zile: 6 puncte</p> <p>30-39 zile: 8 puncte</p> <p>40 și mai multe zile: 10 puncte</p>

<b>Prioritate</b>	<b>Creșterea de acoperire a populației cu sanitația îmbunătățită</b>
Propunere de criteriu	Se acordă prioritate în localitățile cu un sistem de canalizare sau de acoperire mai mică a sistemului de canalizare
Indicatori	Actualul sistem de canalizare și acoperirea ei în localitate:

	<p>Dacă sistemul de canalizare exista și suprafața de acoperire este &gt; 90% de gospodării : 0 puncte</p> <p>Dacă sistemul de canalizare exista și suprafața de acoperire este &gt; 75% de gospodării: 2 puncte</p> <p>Dacă sistemul de canalizare exista și suprafața de acoperire este &lt; 75% de gospodării în localitățile cu nr de populație sub 2000: 4 puncte</p> <p>Dacă sistemul de canalizare exista și suprafața de acoperire este &lt; 75% de gospodării în localitățile cu nr de populație peste 2000: 6 puncte</p> <p>Dacă nu exista sistem de canalizare în localitatea cu nr de populație sub 2000: 8 puncte</p> <p>Dacă nu exista sistem de canalizare în localitatea cu nr de populație peste 2000: 8 puncte</p>
--	--

<b>Prioritate</b>	<b>Stoparea deteriorării infrastructurii existente</b>
Propunere de criteriu	Prioritatea este acordată în cazul în care în localitate infrastructura existentă de aprovizionare cu apă și canalizare este depreciată
Indicatori	<p>Infrastructura existentă de aprovizionare cu apă și canalizare: 1 punct pentru fiecare 10 % de conducte construite înainte de 1995. Lipsa de infrastructură : 0 puncte</p> <p>Ponderea conductelor construite înainte de 1995, se calculează ca suma dintre lungimea rețelei construite înainte de 1995 la lungimea totală a rețelei în localitate</p>

<b>Prioritate</b>	<b>Acces îmbunătățit la instituțiile școlare și pre-școlare pentru elevii la alimentarea cu apă și instalații sanitare îmbunătățite</b>
Propunere de criteriu	<p>Școala în localitate: Dacă școala din localitate nu are alimentare cu apă și instalații sanitare: 10 puncte</p> <p>Dacă școala din localitate are alimentare cu apă și nu are instalații sanitare ( nu are alimentare cu apă și are instalații sanitare): 5 puncte</p> <p>Dacă în localitate nu este școală sau dacă școala din localitate are alimentare cu apă și instalații sanitare : 0 puncte</p>
Indicatori	De a îmbunătăți la instituțiile școlare și pre-școlare pentru elevii la alimentarea cu apă și instalații sanitare îmbunătățite

**Tabel 0-1. Priorități locale pentru Raionul Cahul, criteriile și indicatorii**

<b>Prioritate</b>	<b>Susținerea dezvoltării economice</b>
Propunere de criteriu	<p>Această prioritate vizează localitățile cu un potențial înalt de dezvoltare economică. Potențialul economic este definit ca:</p> <p>Locații de interes pentru turiști amplasate în localitate fără infrastructura de aprovizionare cu apă și sanitație:</p> <ul style="list-style-type: none"> <li>- râu, lac, păduri cu cărări pentru turiști, monumente, muzee etc.;</li> <li>- restaurante, cafenele fără infrastructura de aprovizionare cu apă și sanitație;</li> <li>- Întreprinderile de prelucrare a produselor alimentare regulate fără infrastructura de aprovizionare cu apă și sanitație;</li> <li>- Întreprinderi industriale fără infrastructura de aprovizionare cu apă și sanitație;</li> </ul>
Indicatori	Punctele sunt rezumate pentru fiecare indicator de potențialul de

	<p>dezvoltare economică (așa cum este definit mai jos) și apoi împărțit la numărul de locuitori, înmulțit cu 100. Formula randamentului punctelor pentru numărul de indicatori de dezvoltare economică pe 100 de locuitori:</p> <ul style="list-style-type: none"> <li>- locații de interes pentru turiști amplasate în localitate: <ul style="list-style-type: none"> <li>▪ Pentru locații de interes localitate fără infrastructura de aprovizionare cu apă și sanitație: 3 puncte;</li> <li>▪ Pentru locații de interes localitate cu infrastructura de aprovizionare cu apă care acoperă mai puțin de 50% din populație și fără sanitație: 2 puncte;</li> <li>▪ Pentru locații de interes localitate cu infrastructura de aprovizionare cu apă care acoperă mai mult de 50% din populație și fără sanitație: 1 puncte;</li> </ul> </li> <li>- Restaurante, cafenele: <ul style="list-style-type: none"> <li>▪ Pentru fiecare locație fără infrastructura de aprovizionare cu apă și sanitație: 3 puncte;</li> <li>▪ Pentru fiecare locație cu infrastructura de aprovizionare cu apă și fără sanitație: 2 puncte;</li> </ul> </li> <li>- Întreprinderile de prelucrare a produselor alimentare: <ul style="list-style-type: none"> <li>▪ Pentru fiecare locație fără infrastructura de aprovizionare cu apă și sanitație: 3 puncte;</li> <li>▪ Pentru fiecare locație cu infrastructura de aprovizionare cu apă și fără sanitație: 2 puncte;</li> </ul> </li> <li>- Întreprinderi industriale: <ul style="list-style-type: none"> <li>▪ Pentru fiecare locație fără infrastructura de aprovizionare cu apă și sanitație: 3 puncte;</li> <li>▪ Pentru fiecare locație cu infrastructura de aprovizionare cu apă și fără sanitație: 2 puncte;</li> </ul> </li> </ul>
--	--

<b>Prioritate</b>	<b>Să satisfacă cât mai multe persoane posibil</b>
Propunere de criteriu	Această prioritate vizează localitățile cu grad înalt de popularizare
Indicatori	Pentru fiecare 100 de rezidenți: 1 punct

<b>Prioritate</b>	<b>Îmbunătățirea accesului la aprovizionarea cu apă și canalizare pentru instituțiile publice</b>
Propunere de criteriu	Această prioritate vizează localitățile cu un număr mare de instituții publice fără infrastructura de aprovizionare cu apă și sanitație
Indicatori	<p>Punctele sunt rezumate pentru fiecare instituție publică și apoi împărțit la numărul de locuitori, înmulțit cu 100. Formula randamentului punctelor pentru numărul de instituții publice la 100 de locuitori:</p> <ul style="list-style-type: none"> <li>- Instituții medicale (centre de sănătate și centre ale medicilor de familie): <ul style="list-style-type: none"> <li>▪ 2 puncte dacă nu este infrastructura de aprovizionare cu apă și sanitație</li> <li>▪ 1 punct cu infrastructura de aprovizionare cu apă și fără sanitație;</li> </ul> </li> <li>- Centre de asistență socială (centre de reabilitare): <ul style="list-style-type: none"> <li>▪ 2 puncte dacă nu este infrastructura de aprovizionare cu apă și sanitație</li> <li>▪ 1 punct cu infrastructura de aprovizionare cu apă și fără sanitație</li> </ul> </li> </ul>

#### Anexa 4. Planul de acțiuni

#	Activitatea	Data limită	Responsabilitatea	Obiectivul
<b>Acțiuni soft</b>				
<b>I Acțiuni legate de managementul serviciilor AAC</b>				
1.	Actualizarea datelor statistice pe apă și canalizare	2012/2013	APL II	1.1
2.	Evaluarea și monitorizarea stării de sănătate a populației. în funcție de mediu/apă	La fiecare 3 ani	Centrul de Sănătate Publică (CSP), Agenția Ecologică (AE)	1.1
3.	Organizarea meselor rotunde legate de sectorul AAC	2012-2013	APL II	1.1
4.	Elaborarea strategiei locale de AAC, corelată cu strategia raională pe AAC	Anual	APL	1.1
5.	Vizite de studiu în localitățile cu experiență bună pe domeniul AAC	De 2 ori pe an	APL Prestatori de servicii ONG-uri	1.2, 1.3
6.	Elaborarea unui instrument de colectare a contribuțiilor locale (cetățeni, buget)	2012	APL, APL II	1.3
7.	Inițierea propunerilor de îmbunătățire a cadrului legal (taxe, active, instituțional)	2012	APL, APL II	1.3
8.	Crearea asociațiilor intercomunitare bazate pe clusterelor propuse (pentru monitorizarea serviciilor)	2012-2013	APL, APL II	1.2
9.	Crearea operatorilor regional	2013	APL	1.2
10.	Promovarea cooperării intercomunitare	2012-2014	APL II	1.2
11.	Training pentru specialiștii din sectorul AA ai prestatorului de servicii, care reprezintă totodată APL	anual	ApaCanal	1.4
12.	Identificarea resurselor pentru investigații de laborator	anual	CSP APL I, II	1.4
<b>II Acțiuni de conștientizare și de difuzare a informației</b>				
13.	Publicarea în mass-media locale, TV Creșterea nivelului de conștientizare a populației (utilizarea apei, taxele) și instruirea moderatorilor	permanent	CSP APL ONG-uri AE ApaCanal	2.1
14.	Întâlniri cu cetățenii	trimestrial	APL Societatea civilă Prestatorii de servicii	2.2



15.	Notificări, panouri indicatoare, informaționale despre calitatea apei	permanent	ONG APL	2.1
16.	Campanii locale de conștientizare (implicarea ONG-urilor în proiecte de training)	permanent	ONG APL	2.2
17.	Implicarea activă a copiilor în activități care insistă pe utilizarea apei	Când e necesar	Instituții educaționale APL	2.2
18.	Prelegeri pe munca colectivă în domeniul AAC	De două ori pe an	Instituții publice Prestatori de servicii	2.1
<b>III Acțiuni legate de pregătirea proiectelor investiționale pentru clustere</b>				
19.	Pregătirea studiilor de fezabilitate pentru două clustere cele mai prioritare	A doua parte a lui 2012	APL II, donatori	4.1
20.	Pregătirea pachetelor financiare pentru două clustere cele mai prioritare	I trimestru 2013	APL II, donatori	4.1
21.	Pregătirea proiectului tehnic pentru două clustere cele mai prioritare	2013	APL II, donatori	4.1
22.	Pregătirea studiilor de fezabilitate pentru alte două clustere	Prima parte a lui 2013	APL II, donatori	4.1
23.	Pregătirea pachetelor financiare pentru alte două clustere	III trimestru 2013	APL II, donatori	4.1
24.	Pregătirea proiectului tehnic pentru alte două clustere	2013/2014	APL II, donatori	4.1
25.	Pregătirea studiilor de fezabilitate pentru cel mai puțin prioritar cluster	A doua parte a lui 2013	APL II, donatori	4.1
26.	Pregătirea pachetului financiar pentru cel mai puțin prioritar cluster	I trimestru 2014	APL II, donatori	4.1
27.	Pregătirea proiectului tehnic pentru cel mai puțin prioritar cluster	2015	APL II, donatori	4.1
<b>IV Acțiuni legate de intervenții rapide</b>				
28.	Identificarea necesităților de intervenții rapide	Anual	ApaCanal și APL II în cooperare cu APL I	3.1
29.	Prioritizarea intervențiilor rapide	Anual	APL II	3.1
30.	Pregătirea documentației de proiect pentru intervențiile rapide	Anual	ApaCanal și APL I în cooperare cu APL II	3.1
<b>Proiecte investiționale</b>				
31.				4.2
32.				4.2
33.				4.3

34.				4.3
35.				

### Descrierea detaliată a acțiunilor non-investiționale

#	Acțiune	Scopul acțiunii
1.	Actualizarea datelor statistice pe apă și canalizare	Informația statistică pe sectorul AAC nu este actualizată, însă este foarte importantă pentru a lua decizii argumentate. De exemplu, informația despre sursele de apă (fântâni, fântâni arteziene), dezvoltarea infrastructurii (lungimea rețelei) nu este disponibilă, în timp ce aceste date sunt foarte importante pentru decidenți.
2.	Evaluarea și monitorizarea stării de sănătate a populației. în funcție de mediu/apă	Calitatea rea a apei provoacă multiple probleme de sănătate. Monitorizarea stării de sănătate este importantă, pentru a face populația conștientă de importanța sectorului AAC și monitorizarea rezultatelor implementării strategiei.
3	Organizarea meselor rotunde legate de sectorul AAC	Mesele rotunde pot contribui la schimbul de informații și planificarea susținută în sectorul AAC. La mesele rotunde trebuie să participe administrația raională, primarii, specialiștii în AAC și reprezentanții societății civile.
4	Elaborarea strategiei locale de AAC, corelată cu strategia raională pe AAC	Este important ca localitățile să elaboreze propria SDSE, și mai ales capitolul pe sectorul AAC, care trebuie să fie corelat cu cel din strategia raională. Astfel, scopul acestei acțiuni este de a sprijini APL I la elaborarea capitolelor strategiei, care trebuie să corespundă viziunii per raion.
5	Vizite de studiu în localitățile cu experiență bună pe domeniul AAC	Cunoștințele practice și învățarea prin observație sunt întotdeauna importante. Sunt localități în Republica Moldova, și peste hotare, care au experiență bună în modernizarea sectorului AAC. Scopul acestei acțiuni este ca reprezentanții APL I să aibă oportunitatea de a vizita alte localități, să cunoască experiența lor și să aplice în practică cele învățate.
6	Elaborarea unui instrument de colectare a contribuțiilor locale (cetățeni, buget)	Contribuția locală este o importantă sursă de finanțare a proiectelor investiționale în AAC. Pe de altă parte, experiența curentă este de a colecta contribuția ad-hoc. Astfel, este necesar de a elabora un instrument (proceduri) pentru un mod mai sistematic de a colecta contribuțiile locale.
7	Inițierea propunerilor de îmbunătățire a cadrului legal (taxe, active, instituțional)	La acest moment, în Republica Moldova lipsește legislația pe AAC sau este necesar de a îmbunătăți prevederile existente și a de a înainta propuneri către ministerele respective pentru a iniția modificarea legislației.
8	Crearea asociațiilor intercomunitare bazate pe clusterelor propuse (pentru monitorizarea serviciilor)	În ciuda aranjamentelor instituționale ale cooperării intercomunitare, este necesar ca localitățile să dețină un instrument de monitorizare a serviciilor și asociația reprezintă cea mai bună modalitate în acest sens.
9	Crearea operatorilor regional	Scopul acestei acțiuni este de a crea un operator nou sau a-l moderniza pe cel existent (ApaCanal), care să fie responsabil de prestarea serviciilor de AAC.
10	Promovarea cooperării intercomunitare	Chiar dacă SDSE se bazează pe utilizarea conceptului de cluster în sectorul AAC, este nevoie de a promova cooperarea intercomunitară dintre localități. Scopul acestei acțiuni este de a implica APL I.
11	Training pentru specialiștii din sectorul AA ai prestatorului de servicii, care	Prestatorii de servicii AAC (Apa Canal, întreprinderi municipale) au nevoie de activități de creștere a capacităților. Scopul acestei acțiuni este de a pregăti un

	reprezintă totodată APL	curriculum și de organiza instruirii profesioniște. Înainte de organizarea lor, e necesar de a evalua necesitățile de instruire. Reprezentanții APL I vor fi de asemenea implicați în instruire în aceeași măsură în care sunt implicați în organizarea serviciilor AAXC.
12	Identificarea resurselor pentru investigații de laborator	Testele de laborator sunt importante pentru a înțelege calitatea apei potabile pentru sănătatea publică. La acest moment, CSP și prestatorii de servicii nu dispun de mijloace financiare pentru a examina frecvent starea apei. Scopul acestei acțiuni este de a identifica resurse și de a spori numărul testelor de laborator.
13	Publicarea în mass-media locale, TV Creșterea nivelului de conștientizare a populației (utilizarea apei, taxele) și instruirea moderatorilor	Scopul acestei acțiuni este de a plasa articole în mass-media locale, inclusiv TV, despre: <ul style="list-style-type: none"> <li>• situația generală în domeniul AAC;</li> <li>• probleme de sănătate provocate de apa potabilă poluată;</li> <li>• Probleme de mediu legate scurgerea apelor reziduale;</li> <li>• Cooperarea intercomunitară în ACC;</li> <li>• Alte chestiuni legate de AAC.</li> </ul> <p>Scopul acestei acțiuni este de a crește nivelul de conștientizare a populației asupra utilizării apei, calcularea tarifelor (recuperarea totală a costurilor, principiul "Poluatorul plătește"), necesitatea de contribuție publică în investiții și probleme similare. În cadrul acestei acțiuni, moderatorii, care se vor întâlni cu cetățenii, vor fi instruiți.</p>
14	Întâlniri cu cetățenii	Moderatorii instruiți în cadrul acțiunii precedente vor organiza o serie de întâlniri cu cetățenii, pentru a le explica problemele și a contribui la creșterea nivelului de conștientizare.
15	Notificări, indicatoare, panouri informaționale despre calitatea apei	Calitatea apei este o problemă stringentă pentru Republica Moldova. Astfel, scopul acestei acțiuni este de a informa societatea despre calitatea apei prin notificări, oferirea de indicatoare și plasarea panourilor informaționale.
16	Campanii locale de conștientizare (implicarea ONG-urilor în proiecte de training)	Multe ONG-uri au scopul statutar legat de AAC, dacă nu direct, atunci prin referirea la problemele de mediu prin cele de sănătate. Aceste ONG-uri sunt interesate în desfășurarea de campanii. Scopul acestei acțiuni este de a coopera cu ONG-urile interesate și de a unifica resursele, a utiliza serviciile lor de instruire sau a implica acele ONG-uri în oarecare altă formulă.
17	Implicarea activă a copiilor în activități care insistă pe utilizarea apei	Școlile reprezintă deseori un canal major de comunicare în localitățile mici. Părinții sunt interesați în educația copiilor, iată de ce obiectivul acestui proiect este de a implica elevii în educația legată de utilizarea apei.
18	Prelegeri pe munca colectivă în domeniul AAC	Scopul acestei acțiuni este de a organiza prelegeri pentru angajații instituțiilor publice pentru a înțelege mai bine problemele sau subiectele noi legate de AAC.
19	Pregătirea studiilor de fezabilitate pentru două	Scopul acestei acțiuni este de pregăti studii de fezabilitate pentru 2 proiecte regionale. Studiile de fezabilitate sunt

	clustere cele mai prioritare	importante pentru a alege soluții tehnice și organizaționale. De asemenea, ele sunt importante pentru a comunica cu potențialii finanțatori.
20	Pregătirea pachetelor financiare pentru două clustere cele mai prioritare	Pachetul financiar reprezintă o decizie finală despre cine va sprijini financiar proiectul investițional. Astfel, e nevoie de a contacta donatorii și alte instituții financiare, a stabili întâlniri pentru a atrage finanțări în proiectul investițional. Dacă se ia decizia de finanțare prin creditare, această acțiune trebuie să includă și o analiză a bonității.
21	Pregătirea proiectului tehnic pentru două clustere cele mai prioritare	Proiectul tehnic este necesar pentru a demara procedurile de tender și implicit lucrările de construcție.
22	Pregătirea studiilor de fezabilitate pentru alte două clustere	Vezi acțiunea 19
23	Pregătirea pachetelor financiare pentru alte două clustere	Vezi acțiunea 20
24	Pregătirea proiectului tehnic pentru alte două clustere	Vezi acțiunea 21
25	Pregătirea studiilor de fezabilitate pentru cel mai puțin prioritar cluster	Vezi acțiunea 19
26	Pregătirea pachetului financiar pentru cel mai puțin prioritar cluster	Vezi acțiunea 20
27	Pregătirea proiectului tehnic pentru cel mai puțin prioritar cluster	Vezi acțiunea 21
28	Identificarea necesităților de intervenții rapide	Este nevoie de a implementa proiecte investiționale mai mici, în special legate de infrastructura existentă (stații de epurare a apelor uzate etc.). Aceste proiecte nu sunt identificate la etapa actuală.
29	Prioritizarea intervențiilor rapide	Atunci când sunt identificate intervențiile rapide, este nevoie de a le priorizita pentru a decide care e prima care va fi implementată.
30	Pregătirea documentației de proiect pentru intervențiile rapide	Intervențiile rapide precum proiectele investiționale necesită pregătire. Nu este posibil de a decide la etapa actuală de ce documentație va fi nevoie (intervențiile rapide sunt mai mici, iată de ce nu e nevoie de un studiu de fezabilitate).

## Anexa 5. Prioritizarea necesităților de investiții în raionul Cahul

În scopul de a converti prioritățile a fost utilizată analiza Multi-criterii, ce ține de criteriile și indicatorii din lista de clasificare. Următoarele ponderi au fost determinate pentru raionul Cahul (după reducerea numărului de priorități și de normalizare a ponderilor):

**Tabel 0-1.** Ponderea criteriilor locale pentru raionul Cahul

No	Priorități locale	Ponderea
1	Îmbunătățirea dezvoltării economice	0.41
2	Să satisfacă cât mai multe persoane posibil	0.32
3	Îmbunătățirea accesului la aprovizionarea cu apă și canalizare pentru instituțiile publice	0.27

Pentru prioritățile naționale, a fost subliniat faptul că:

- Prioritățile naționale sunt mult mai importante decât cele locale,
- Prioritate "pentru a reduce morbiditatea legată de apă" este cel mai important dintre prioritățile naționale.

Astfel, întregul sistem de ponderare a fost propus în modul prezentat în tabelul de mai jos:

**Tabel 0-2. Sistemul de ponderare a priorităților pentru raionul Cahul**

Criteriul	Punctaj	Pondere	Ponderea dintre criteriul național și criteriul raional	Punctaje x pondere pentru criteriul național și local	Total
Reducerea morbidității provocate de calitatea apei	5.03	0.25	0.67	4.00	5.53
Creșterea nivelului de aprovizionare a populației cu apă și canalizare	8.45	0.15			
Asigurarea aprovizionării cu apă timp de 24h din 24h	0	0.15			
Creșterea nivelului de asigurare a populației cu sisteme de canalizare îmbunătățite	8	0.15			
Stoparea deteriorării infrastructurii existente	10	0.15			
Accesul îmbunătățit al copiilor din școli și grădinițe la apă	5	0.15	0.33	1.53	
Îmbunătățirea dezvoltării economice	5	0.41			
Să satisfacă cât mai multe persoane posibil	3	0.32			
Îmbunătățirea accesului la aprovizionarea cu apă și canalizare pentru instituțiile publice	6	0.27			

## Rezultatele prioritizării în raionul Cahul

Puncte pentru fiecare prioritate (națională sau locală) au fost alocate pentru fiecare localitate în raionul. Informațiile necesare pentru a evalua localități au fost colectate prin intermediul unui chestionar în august 2011 și apoi în octombrie 2011 și noiembrie, pentru informații suplimentare prioritățile locale au fost colectate. În cazul în care localitatea nu a furnizat informațiile necesare, 0 puncte a fost atribuite pentru prioritatea acordată. Următorul tabel prezintă numărul total de puncte ponderate realizate de fiecare localitate, în care grupuri localitatea a fost atribuită și a populației.

**Tabel 0-3. Prezentarea rezultatelor prioritizării în raionul Cahul**

No	Localitate	Puncte	Evaluarea clusterului	
			Opțiuni ce țin de clusterul 1	Opțiuni cu clusterul 2 și 3
1	MOSCOVEI	5.44	6	6
2	BORCEAG	4.32	4	4
3	LEBEDENCO	4.04	6	6
4	ALEXANDRU IOAN CUZA	3.97	6	6
5	BAURCI MOLDOVENI	3.81	1	2
6	MANTA+PASCANI	3.79	1	2
7	BRINZA	3.71	5	5
8	BUCURIA	3.47	6	6
9	Andrușul de Jos	3.44	1	2
10	PELINEI	3.40	6	6
11	CRIHANA VECHE	3.34	1	2
12	TATARASTI	3.31	1	2
13	ROSU	3.31	1	2
14	TARTAU DE SALCIE	3.26	6	6
15	Lopățica	3.26	6	6
16	BURLACU	3.21	6	6
17	ALEXANDERFELD	3.20	6	6
18	TARACLIA DE SALCIE	3.20	6	6
19	VADUL LUI ISAC	3.18	5	5
20	HUTULU	2.96	6	6
21	VLADIMIROVCA	2.83	6	6
22	LUCESTI	2.80	6	6
23	GAVANOASA	2.79	6	6
24	URSOAIA	2.78	6	6
25	BURLACENI	2.78	6	6
26	DOINA	2.63	1	2
27	HULUBOIA	2.63	1	2
28	CHIOSELIA MARE	2.60	4	4
29	BADICUL MOLDOVENESC	2.55	1	2
30	IUJNOE	2.54	6	6
31	RUMEANTEV	2.54	1	2
32	Cîșlița Prut	2.52	5	5
33	GRECENI	2.46	6	6
34	SLOBOZIA MARE	2.40	5	5
35	SATUC	2.39	6	6
36	CUCOARA	2.32	1	3
37	COLIBASI	2.12	5	5
38	FRUMUSICA	2.09	4	4
39	NICOLAEVCA	2.03	6	6

40	LARGA NOUA	2.01	1	2
41	LARGA VECHE	2.00	1	2
42	ANDRUSUL DE SUS	1.96	1	2
43	VALENI	1.93	5	5
44	IASNAIA POLEANA	1.90	1	2
45	ZIRNESTI	1.88	1	3
46	PAICU	1.83	1	3
47	TRETESTI	1.83	1	3
48	OR.CAHUL	1.71	1	2
49	CHIRCANI	1.42	1	3
50	GIURGIULESTI	1.03	5	5

**Tabel 0-4. Rezultatele obținute pentru fiecare cluster al raionului Cahul**

No	Cluster	Nr. de puncte	Nr. de puncte per 1000 locuitori
1	cluster 1 (cluster 2+cluster 3)	50.21	1.704
2	cluster 2	40.93	1.651
3	cluster 3	9.28	1.981
4	cluster 4	9.01	2.808
5	cluster 5	16.89	0.661
6	cluster 6	62.81	2.511

**Tabel 0-5. Lista de ierarhizare a clusterelor pentru raionul Cahul**

No	Cluster	Nr. de puncte per 1000 locuitori
1	cluster 4	2.808
2	cluster 6	2.511
3	cluster 3	1.981
	cluster 1 (cluster 2+cluster 3)	1.704
4	cluster 2	1.651
5	cluster 5	0.661

**Anexa 6. Formular de monitorizare**

Acțiune (conform planului de acțiuni)	Activitate	Scurtă descrierea activității	Rezultatele principale ale activității	Datele activității	Costul activității	Devierile de la planul de acțiuni	Ajustările posibile ale acțiunii
1. Actualizarea datelor statistice pe apă și canalizare	1.						
	2.						
	3.						
					Costurile totale ale acțiunii:		
2. Evaluarea și	1.						

monitorizare a stării de sănătate a populației. în funcție de mediu/apă							
	2.						
	3.						
					Costurile totale ale acțiunii:		
3. Organizarea meselor rotunde legate de sectorul AAC	1.						
	2.						
					Costurile totale ale acțiunii:		

#	Acțiunea	Întrebarea-ghid/indicator/date care să fie oferite
1.	Actualizarea datelor statistice pe apă și canalizare	Numărul de chestionare pe AAC pregătite % din infrastructura AA pentru care este disponibilă informație statistică actualizată
2.	Evaluarea și monitorizarea stării de sănătate a populației. în funcție de mediu/apă	Raport pregătit pe starea de sănătate a populației care depinde de apă, mediu.
3	Organizarea meselor rotunde legate de sectorul AAC	Numărul de mese rotunde organizate
4	Elaborarea strategiei locale de AAC, corelată cu strategia raională pe AAC	Numărul de strategii locale pregătite, aprobate, care au capitolul AAC corelat cu cel raional.
5	Vizite de studiu în localitățile cu experiență bună pe domeniul AAC	Numărul de vizite de studiu Numărul de participanți la vizitele de studiu
6	Elaborarea unui instrument de colectare a contribuțiilor locale (cetățeni, buget)	A fost elaborată instrumentul, procedura de colectare a contribuțiilor locale?
7	Inițierea propunerilor de îmbunătățire a cadrului legal (taxe, active, instituțional)	Numărul de propuneri elaborate de optimizare a legislației și expediate la ministerele de resort
8	Crearea asociațiilor intercomunitare bazate pe clusterelor propuse (pentru monitorizarea serviciilor)	Numărul de asociații create
9	Crearea operatorilor regional	Numărul de operatori regionali creați
10	Promovarea cooperării intercomunitare	Lista de acțiuni organizate pentru a promova cooperarea intercomunitară
11	Training pentru specialiștii din sectorul AA ai prestatorului de servicii, care reprezintă totodată APL	Numărul de traininguri Numărul de participanți la traininguri
12	Identificarea resurselor pentru	Resursele pentru a susține testele de laborator au



	investigații de laborator	fost identificate. Lista de echipament nou de laborator
13	Publicarea în mass-media locale, TV Creșterea nivelului de conștientizare a populației (utilizarea apei, taxele) și instruirea moderatorilor	Numărul de publicații
14	Întâlniri cu cetățenii	Numărul de întâlniri organizate Numărul de cetățeni care au participat la întâlniri
15	Notificări, indicatoare, panouri informaționale despre calitatea apei	Numărul de notificări și panouri informaționale despre starea apei
16	Campanii locale de conștientizare (implicarea ONG-urilor în proiecte de training)	Numărul de campanii de conștientizare Numărul de ONG-uri implicate
17	Implicarea activă a copiilor în activități care insistă pe utilizarea apei	Numărul de școli implicate Numărul de elevi implicate
18	Prelegeri pe munca colectivă în domeniul AAC	Numărul de prelegeri organizate Numărul de participanți la prelegeri
19	Pregătirea studiilor de fezabilitate pentru două cluster care sunt cele mai prioritare	Numărul de studii de fezabilitate pregătite
20	Pregătirea pachetelor financiare pentru două cluster care sunt cele mai prioritare	Numărul de pachete financiare pregătite
21	Pregătirea proiectului tehnic pentru două cluster care sunt cele mai prioritare	Numărul de proiecte tehnice pregătite
22	Pregătirea studiilor de fezabilitate pentru alte două cluster	Vezi acțiunea 19
23	Pregătirea pachetelor financiare pentru alte două cluster	Vezi acțiunea 20
24	Pregătirea proiectului tehnic pentru alte două cluster	Vezi acțiunea 21
25	Pregătirea studiilor de fezabilitate pentru cel mai puțin prioritar cluster	Vezi acțiunea 19
26	Pregătirea pachetului financiar pentru cel mai puțin prioritar cluster	Vezi acțiunea 20
27	Pregătirea proiectului tehnic pentru cel mai puțin prioritar cluster	Vezi acțiunea 21
28	Identificarea necesităților de intervenții rapide	Numărul de proiecte mici investiționale identificate
29	Prioritizarea intervențiilor rapide	Au fost prioritizate intervențiile rapide?
30	Pregătirea documentației de proiect pentru intervențiile rapide	A fost elaborată documentația pentru intervențiile rapide?